

# RAPPORT D'ACTIVITÉ 2024



  
Mission Locale  
Caux-Seine  
Austreberthe

2024-2029

**LABELLISÉE !**

ENGAGÉE POUR ET AVEC  
LES JEUNES



Mission Locale  
Caux-Seine  
Austreberthe

# TABLE DES MATIÈRES

<b>1</b>	<b>LA PRÉSENTATION DE LA MISSION LOCALE CSA.....</b>	<b>4</b>
1.1	Nos missions .....	4
1.2	L'organisation et les lieux d'accueil .....	4
1.3	La gouvernance.....	5
1.4	L'organigramme.....	6
1.5	Le territoire d'intervention.....	7
1.6	Les caractéristiques démographiques.....	7
<b>2</b>	<b>L'ACCOMPAGNEMENT DES JEUNES.....</b>	<b>8</b>
2.1	Les chiffres d'activité .....	8
2.2	Les outils de l'accompagnement .....	9
<b>3</b>	<b>L'ACCOMPAGNEMENT SOCIAL.....</b>	<b>10</b>
3.1	Les aides financières .....	10
3.2	Le logement.....	10
3.3	L'espace d'écoute et de parole.....	11
<b>4</b>	<b>À LA RENCONTRE... ..</b>	<b>12</b>
4.1	des jeunes.....	12
4.2	des partenaires.....	15
4.3	des entreprises.....	16
<b>5</b>	<b>LES CHIFFRES DE L'INSERTION.....</b>	<b>18</b>
<b>6</b>	<b>LA LABELLISATION .....</b>	<b>18</b>
<b>7</b>	<b>LANCEMENT DES PROJETS SOUTENUS PAR L'EUROPE ET LA RÉGION .....</b>	<b>19</b>
<b>8</b>	<b>LE RAPPORT FINANCIER .....</b>	<b>20</b>



# M<sup>ME</sup> MARIE-CLAUDE PAILLETTE

*Présidente de la Mission Locale Caux Seine Austreberthe*

## Rapport moral 2024 - Assemblée générale du 24 juin 2025

Mesdames, Messieurs,

Je tiens à vous remercier pour votre présence qui témoigne de l'intérêt que vous portez au travail de notre équipe auprès des jeunes. Je souhaite commencer ce rapport moral en adressant un remerciement appuyé à l'ensemble de l'équipe de la Mission Locale Caux Seine Austreberthe. Leur implication sans faille, leur professionnalisme, leur présence constante aux côtés des jeunes, et leur capacité à mettre en œuvre des dispositifs efficaces et adaptés font la force et la crédibilité de notre structure. Le travail accompli cette année mérite d'être salué hautement et publiquement. L'année 2024 a été dense, exigeante, mais aussi riche en résultats tangibles pour la jeunesse de notre territoire.

### ACCOMPAGNEMENT

- **503 premiers accueils** réalisés, preuve de la confiance que continuent de nous accorder les jeunes ;
- **1323 jeunes accompagnés** sur l'ensemble de l'année ;
- **475 jeunes engagés dans le CEJ** (Contrat d'Engagement Jeune), outil majeur d'accompagnement vers l'autonomie ;
- **624 jeunes accédant à un emploi ou une formation**, confirmant la pertinence de nos parcours d'accompagnement ;
- **593 immersions professionnelles**, essentielles pour découvrir les métiers et valider des projets professionnels.

Ces résultats ne sont pas le fruit du hasard, mais bien de l'expertise ancrée sur le terrain, de la proximité maintenue, et de la réactivité constante de nos équipes.

### LABELLISATION

Nous avons, en parallèle, mené un travail conséquent dans le cadre de la labellisation nationale, processus rigoureux qui a mobilisé une grande partie de l'équipe tout au long de l'année. Cette labellisation, obtenue avec un taux remarquable de 97 %, vient confirmer la qualité de nos pratiques professionnelles et la solidité de notre organisation. Elle est aussi le signe que nous savons répondre aux attentes de l'État sans perdre de vue notre mission première : accompagner chaque jeune, sans condition ni jugement.

Dans le prolongement de ce que nous avons déjà réalisé, nous souhaitons relever de nouveaux défis en 2025 :

- La consolidation du label
- La mise en œuvre de la loi plein emploi
- La poursuite des actions en direction des entreprises
- L'implication des jeunes dans la mise en place de projets pour les jeunes
- L'intensification des projets en lien avec la mobilité et la santé des jeunes

### LOI PLEIN EMPLOI

L'année a également été marquée par la préparation de l'entrée en vigueur de la loi pour le plein emploi, qui va bouleverser le paysage de l'insertion et nous impose de repenser nos organisations. Nous n'esquiverons pas cette transformation. Bien au contraire, nous l'aborderons avec lucidité, exigence et ambition. Nous savons que l'accompagnement des jeunes évolue : nous devons

adapter nos pratiques à une nouvelle génération, avec ses repères, ses codes, ses attentes spécifiques. Mais nous devons aussi nous préparer aux générations futures, anticiper leurs besoins, leurs usages, leurs réalités. C'est dans cette perspective que nous allons engager un travail approfondi sur nos méthodes, nos postures, et nos outils. C'est cela, aussi, être un acteur moderne de l'insertion. Cependant, je souhaite exprimer ici une inquiétude ferme et légitime face à l'évolution actuelle des modes de financement.

Nous constatons avec préoccupation une tendance croissante vers les financements par projet, au détriment des financements de fonctionnement.

Soyons clairs : les appels à projets peuvent être utiles, mais ils ne peuvent en aucun cas remplacer les moyens structurels nécessaires à la continuité et à la qualité de notre action. Le cœur de notre mission repose sur la durée, la proximité, le lien de confiance, l'adaptation au rythme du jeune. Cela ne se construit ni dans l'urgence, ni dans l'instabilité.

Il est impératif que les financeurs publics prennent pleinement la mesure de cette réalité : les Missions Locales ne peuvent pas fonctionner au coup par coup. Elles ont besoin de financements pérennes pour assurer leur mission de service public auprès des jeunes les plus éloignés de l'emploi.

C'est un combat que nous mènerons avec détermination, car il en va de l'avenir de nos structures... et donc de celui des jeunes que nous accompagnons.

### REMERCIEMENTS

Malgré ce contexte, j'exprime ma reconnaissance à l'Etat, la Région, le Département, les Communautés des Communes et les Communes adhérentes pour le maintien de leur financement. Cet engagement auprès de la Mission Locale, dans un contexte social et économique complexe, est une preuve de reconnaissance de leur efficacité dans l'accompagnement des jeunes.

Je saisis cette occasion pour saluer la relation partenariale des acteurs sur le territoire (élus, employeurs, parrains et marraines...) dont la 12<sup>e</sup> Rencontre Emploi & Formation en est une belle démonstration.

Je tiens à remercier très sincèrement, les Villes d'Yvetot et du Trait pour leur mise à disposition permanente de locaux à titre gracieux. Nous manifestons notre gratitude à la Métropole Rouen Normandie. Une mention spéciale à la communauté de communes de Plateau de Caux Doudeville-Yerville, à l'Espace Delahaye situé à Yerville ainsi que la ville de Pavilly qui nous hébergent gratuitement. Cela nous offre l'opportunité d'être encore plus présents en proposant un accueil efficace et régulier des jeunes ainsi que de consolider notre action dans ces secteurs.

En conclusion, je veux réaffirmer une chose : les Missions Locales sont un maillon indispensable de l'insertion des jeunes en France.

Nous ne sommes pas un acteur parmi d'autres : nous sommes un repère, un interlocuteur de confiance, un lieu d'écoute et d'espoir.

À l'heure des mutations sociales, économiques et politiques, nous continuerons à porter haut cette responsabilité, avec exigence, conviction et loyauté envers notre mission.

Je remercie toutes celles et ceux qui, à nos côtés, croient en la jeunesse et en notre action.



# 1. PRÉSENTATION DE LA MISSION LOCALE CSA

## 1.1 Nos missions

**Le réseau des Missions Locales existe depuis plus de 40 ans.**

En juin 1981, le premier Ministre Pierre Mauroy confie à **Bertrand Schwartz** une mission d'étude « pour la réalisation d'une meilleure insertion des jeunes de 16 à 25 ans dans la vie professionnelle ».

Il rapporte ainsi que l'insertion du jeune passe par la **prise en compte globale de ses problématiques**. Bertrand Schwartz propose la création de Mission Locale sous la forme d'une *association loi 1901*, fonctionnant avec une équipe pluridisciplinaire légère, chargée d'être le pivot d'un dispositif d'animation au plus près des jeunes, de coordonner les actions des différents partenaires.



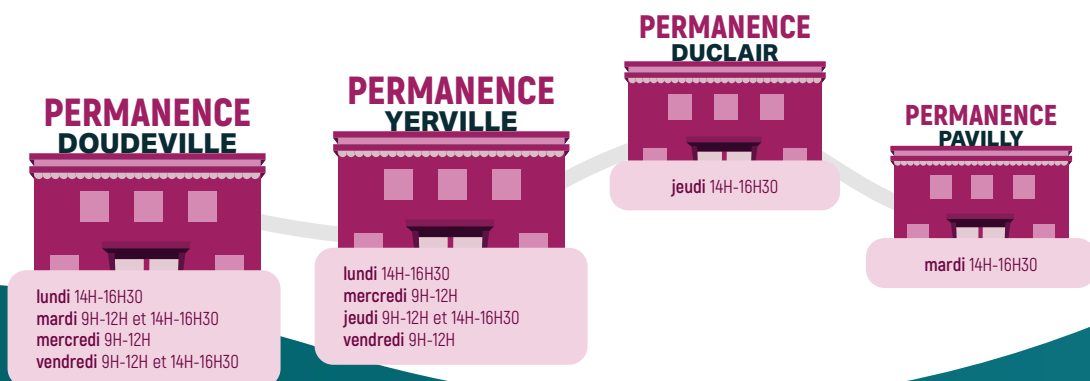
## 1.2 L'organisation et les lieux d'accueil

### 3 lieux d'accueil permanents

Ouverts du lundi au vendredi, de 8H30 à 12H30 et de 13H30 à 17H (16H30 le vendredi)



### 4 lieux d'accueil décentralisés



## 1.3 La gouvernance

La Mission Locale Caux Seine Austreberthe est une **association loi 1901 à but non lucratif**. Elle est placée sous l'autorité d'un conseil d'administration. Ses membres sont élus pour 3 ans, répartis en **4 collèges**. 10 sièges du conseil d'administration sont réservés au 1<sup>er</sup> collège (celui des élus) répartis sur les différents cantons et regroupements communautaires de son territoire.

### 1<sup>er</sup> collège - Élus



**M<sup>me</sup> Marie-Claude PAILLETTE**

Adjointe au Maire Blacqueville  
Déléguee CC Caux-Austreberthe



**M<sup>me</sup> Corinne DEMOTTAIS**

Maire d'Auzouville l'Esneval  
Déléguee CC Plateau de Caux  
Doudeville Yerville



**M<sup>me</sup> Astrid LAMOTTE**

Maire de Sainte-Marguerite-sur-Duclair  
Déléguee Métropole Rouen Normandie



**M<sup>me</sup> Catherine DUCHESNE**

Adjointe au Maire de  
Sainte-Marie-des-Champs  
Déléguee communale



**M<sup>me</sup> Fatima OUARRAOU**

Adjointe au Maire de Barentin  
Déléguee CC Caux-Austreberthe



**M. Arnaud MOUILLARD**

Conseiller Municipal  
Délégue de la ville d'Yvetot



**M. Valère HIS**

Maire de Saint Paër  
Délégue Métropole Rouen-Normandie



**M. Patrick CALLAIS**

Maire du Trait  
Délégue Métropole Rouen  
Normandie



**M. Grégory BELLET**

Maire d'Emanville  
Délégue CC Caux-Austreberthe



**M<sup>me</sup> Aurélia SAUNIER**

Adjointe au Maire de Yerville  
Déléguee CC Plateau de Caux Doudeville Yerville

### 2<sup>e</sup> collège - Administrations



**M<sup>me</sup> Virginie HEURTEL**

Animatrice territoriale  
CDET 76 DDETS



**M. Jimmy ANNET**

Directeur STEMO PJJ



**M<sup>me</sup> Emilie ZERGUI**

Directrice France Travail Yvetot



**M. Jean-François LEROY**

Directeur France Travail Barentin



**M. Philippe BARNABE**

Directeur territorial France Travail  
Rouen-Dieppe



**M<sup>me</sup> Pierrette CANU**

Conseillère Département 76

### 3<sup>e</sup> collège - partenaires économiques et sociaux



**M<sup>me</sup> Isabelle BLONDEL**

CCI Rouen Normandie



**M Claude BELLIN**

CCAS Yvetot

### 4<sup>e</sup> collège - Associations



**M. Philippe MONNIER**

Émergence-s



**M<sup>me</sup> Sylvie SOUPEZ**

GRETA de Barentin



**M. François ROSSIGNOL**

Éducation et Formation



**M Agnès LARGILLET**

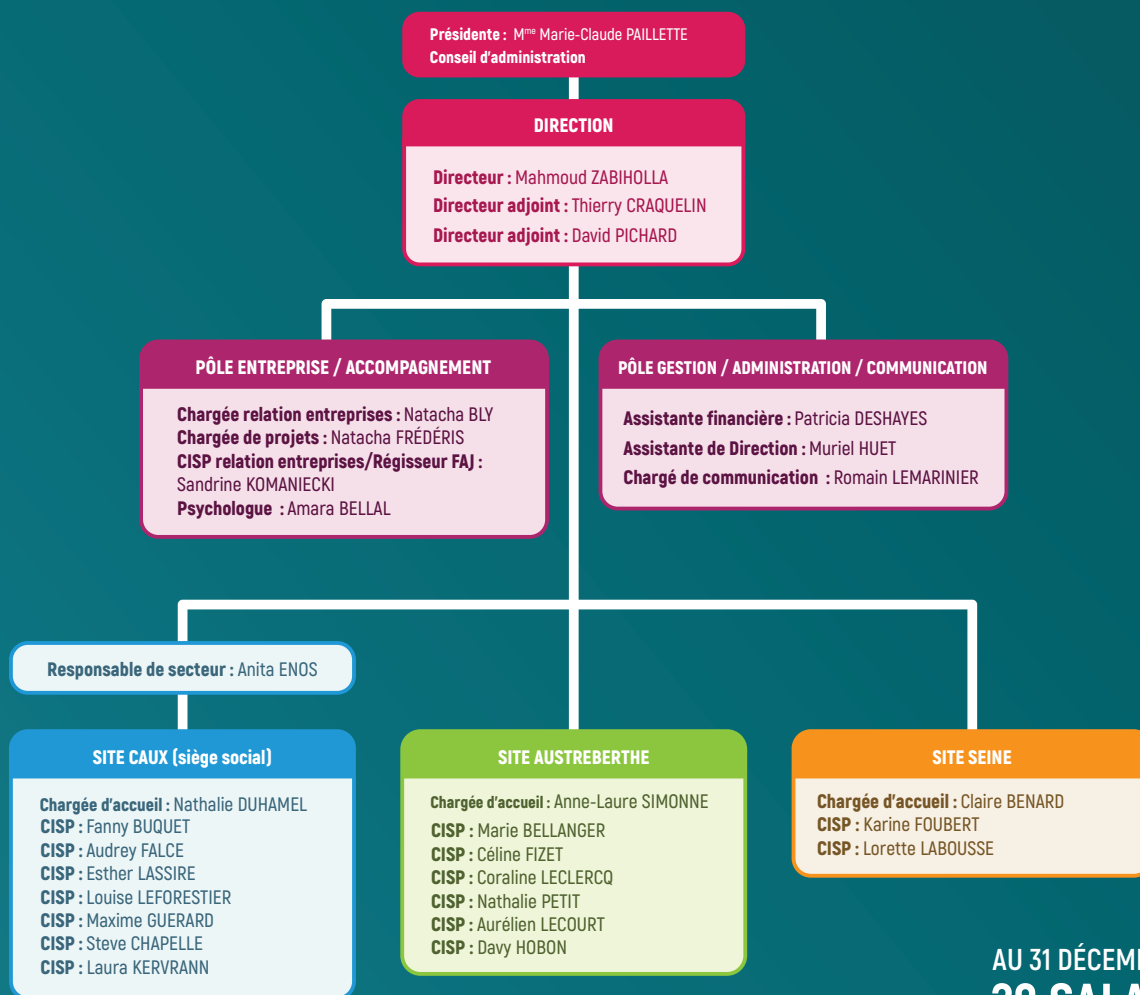
Croix Rouge



**M. Loïc CADIOU**

Atelier Papier Carton

## 14 L'organigramme



AU 31 DÉCEMBRE 2024  
**29 SALARIÉS**

📍 **Site Caux** - 20 rue Carnot 76190 Yvetot - 02 35 95 01 43

📍 **Site Seine** - 438 Rue Pierre Leroux 76580 Le Trait - 02 35 91 23 32

📍 **Site Austreberthe** - 4 rue de l'ingénieur Locke 76360 Barentin - 02 35 37 42 17

✉ [contact@ml-csa.fr](mailto:contact@ml-csa.fr)

🌐 [www.mission-locale-csa.fr](http://www.mission-locale-csa.fr)

📷 @missionlocalecsa

📺 **Mission Locale Caux Seine Austreberthe**



et les communes du territoire d'intervention

## 1.5 Le territoire d'intervention

- CC Yvetot Normandie
- CC Caux Austreberthe
- CC Doudeville Yerville
- Métropole Rouen Normandie



Mission Locale  
Caux-Seine  
Austreberthe

## 1.6 Les caractéristiques démographiques

Au 31 décembre 2024, le territoire de la Mission Locale CSA compte **98 680** habitants\* (INSEE).

Population municipale des 7 plus grandes villes du territoire d'intervention de la Mission Locale CSA



## 2. L'ACCOMPAGNEMENT DES JEUNES

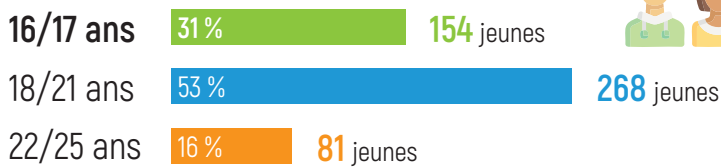
### 2.1 Les chiffres d'activité

**503**

premiers accueils



#### Répartition par âge



#### Niveau d'études



**38 %**



sont titulaires  
du permis B



**69 %**

habitent chez  
leurs parents

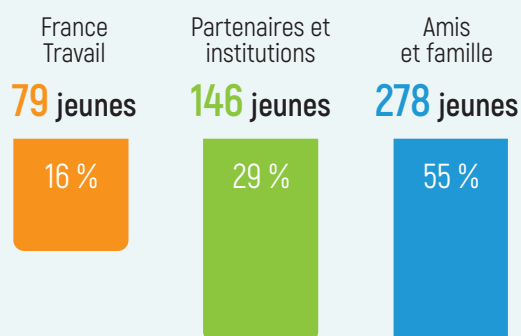
**20 %**

ont un hébergement  
précaire

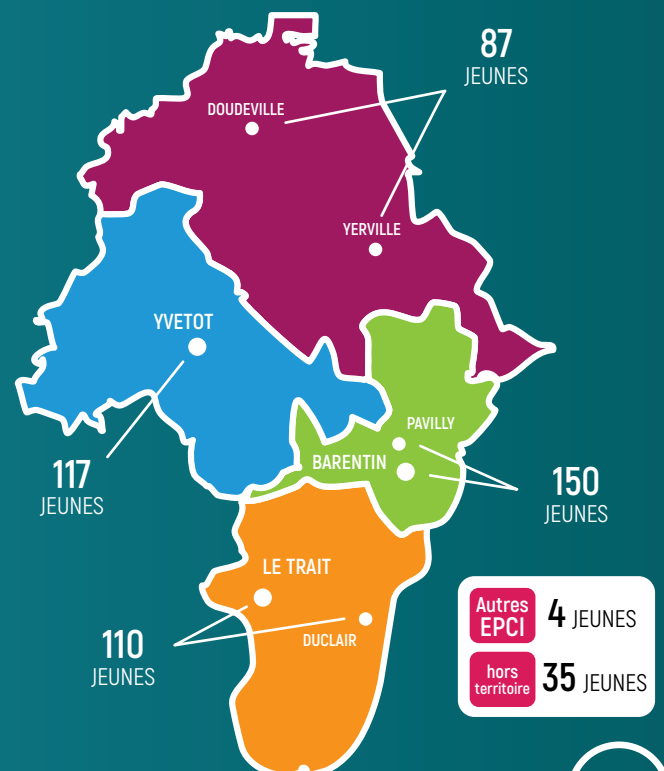
**11 %**

sont en logement  
autonome

### ORIGINE DE LA VENUE DES PREMIERS ACCUEILS



### RÉPARTITION SUR LE TERRITOIRE DES PREMIERS ACCUEILS





# 1 323

jeunes accompagnés

537 jeunes

SITE CAUX  
YVETOT



499 jeunes

AUSTREBERTHE  
BARENTIN

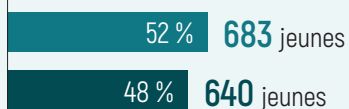


287 jeunes

SITE SEINE  
LE TRAIT



## Répartition par genre



## Répartition par âge

16-17 ans 9 % 112 jeunes

18-21 ans 54 % 717 jeunes

22-25 ans 37 % 494 jeunes



6,4 %



ont une RQTH

4 %



habitent en QPV

## Niveau d'études



Niveau CAP ou inf.  
804 jeunes



Niveau BAC ou sup.  
512 jeunes



## 2.2 Les outils de l'accompagnement

475  
jeunes

CEJ

[Contrat d'Engagement  
Jeune]

156  
jeunes

PACEA

[Parcours  
d'Accompagnement  
Contractualisé vers  
l'Emploi et l'Autonomie]

140  
jeunes

PPAE

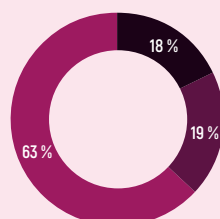
[Projet Personnalisé  
d'Accès à l'Emploi]

60  
jeunes

Parrainage

351  
jeunes

ont effectué  
593 PMSMP



Découvrir un métier ou un secteur d'activité

Confirmer un projet professionnel

Initier une démarche de recrutement

### 3. L'ACCOMPAGNEMENT SOCIAL



#### 3.1 Les aides financières

28

jeunes ont bénéficié du **Fonds d'Aide aux Jeunes** pour un montant total de 15 929 €.

704

jeunes ont bénéficié du **CEJ** pour un montant total de 1 524 569 €.

82

jeunes ont bénéficié de l'allocation **PACEA** pour un montant total de 30 837 €.

#### 3.2 Le logement

##### 1. ASLL J

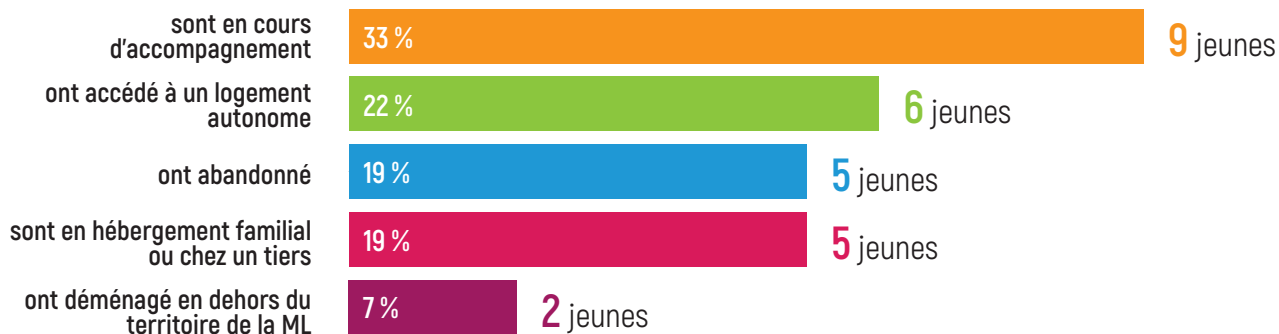
Une convention a été signée avec le Département afin de mettre en place un **Accompagnement Social Lié au Logement Jeune (ASLL J)** sur le territoire de la Mission Locale.

Cette action s'adresse aux jeunes âgés de 18 à 25 ans qui souhaitent **s'installer dans un logement autonome pour la première fois**.



27

jeunes accompagnés



##### 2. L'ATELIER BUDGET / LOGEMENT

205

jeunes ont participé à **32 ateliers**. Les conseillères sensibilisent les jeunes sur la gestion d'un budget et son évolution tout au long de la vie.

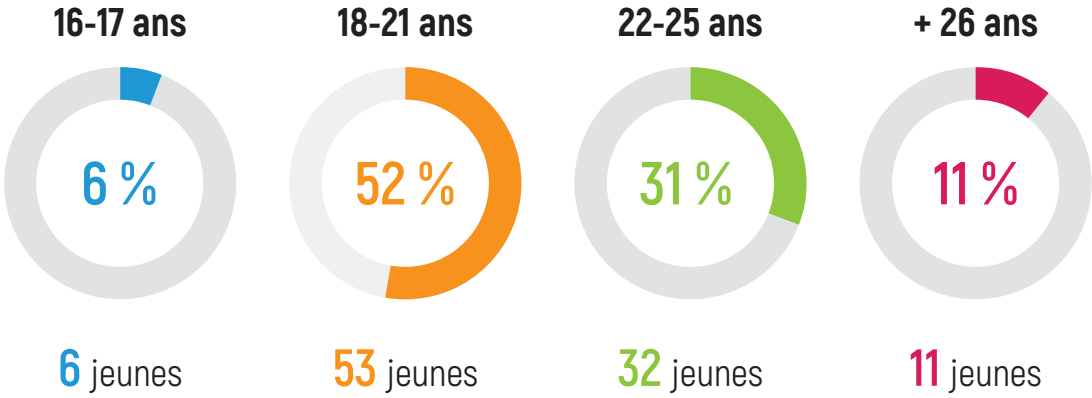
### 3.3 L'espace de parole et d'écoute

**102** jeunes

ont eu **355 entretiens** avec le psychologue de la Mission Locale. Ces entretiens ont pour objectif d'offrir un temps d'écoute, de soutien et de réflexion aux jeunes qui le souhaitent.



#### Répartition par âge



## 4. À LA RENCONTRE...

### 4.1 des jeunes

#### LE TOURNOI ESPORT

# TOURNOI ESPORT



Ce tournoi organisé en collaboration avec l'association **Colors Esport** a mis en compétition les jeunes de la Mission Locale sur différents jeux vidéo. Dans une ambiance conviviale et dynamique, les participants ont pu s'affronter sur des jeux célèbres tels que **Mario Kart**, **Rocket League** ou encore **Fornite**. Les gagnants ont pu repartir avec de très beaux lots, récompensant leur performance et leur esprit d'équipe.

Les professionnels présents ont notamment tenu des **stands de sensibilisation** sur la bonne pratique du jeu vidéo. Ils ont proposé des échanges enrichissants autour de la gestion du temps d'écran, de la posture, ou encore de l'équilibre entre passion et responsabilités.

Cet événement a permis de **valoriser les métiers du numérique et du jeu vidéo** en mettant en lumière les opportunités professionnelles qu'offre ce secteur en plein essor.



## LE CHANTIER JEUNES



Durant une semaine, dix jeunes ont rénové les caves des immeubles Jacques Gaillard et Guillaume Lalizel, fraîchement réhabilités.

Ce chantier a été organisé en partenariat avec les entreprises **Valspar** et **Castorama** ainsi que le **CCAS de Barentin**.

Les jeunes ont bénéficié d'une aide financière de 500 € permettant pour certains de financer leur permis de conduire et pour d'autres l'achat d'un ordinateur.



## 4.2 des partenaires



# RENCONTRE EMPLOI & FORMATION

12<sup>e</sup>  
édition



Comme tous les ans, la **Rencontre Emploi & Formation** s'est déroulée à Yvetot avec la participation de France Travail.

**59 exposants** étaient présents et plus de **500 demandeurs d'emploi** (dont 65 % de -25 ans) sont venus à leur rencontre.

Plus de **300 profils de postes** étaient proposés.



## FORUM DE BARENTIN



La Mission Locale CSA a également participé et collaboré à la nouvelle édition du forum de Barentin. De nombreuses animations ont rythmé la journée (manoeuvres de secours du SDIS 76, mini conférences, démonstration d'assemblage de charpente, escape game...). L'après-midi, les jeunes de la ML ont pu aller à la rencontre des **plus de 80 employeurs, agences d'intérim ou organismes de formation** présents afin d'échanger avec eux et de leur proposer une potentielle candidature.





Cette nouvelle action alliant sport et emploi a été organisée en Collaboration avec **Passion Sports Formation**.

Réunis à l'Espace Sport et Santé de Yerville, les jeunes de la Mission Locale CSA ont participé à un tournoi de basketball à 3 contre 3 un peu particulier : des employeurs étaient présents anonymement dans les équipes.

Ainsi, après avoir joué tous ensemble et testé l'initiation au basket fauteuil, jeunes et recruteurs ont pu échanger lors d'un job dating convivial. Cet événement a pu se réaliser grâce à la participation des **jeunes en formation (BPJEPS)** qui ont organisé le tournoi, des conseillers de la Mission Locale ainsi que des entreprises présentes : **RAS Intérim**, **E2i**, **Emergence-s**, **Emplois services**, **CAMO emploi**.





VISITES D'ENTREPRISES

# CAUX-CONSTRUIS TON AVENIR



Dans le cadre d'un partenariat avec **l'AFT Transport & Logistique et Cars Hangard**, une action a été mise en place afin de faire découvrir aux jeunes de la Mission Locale la richesse et la diversité des métiers du secteur du transport.

Cette journée immersive leur a permis d'explorer plusieurs branches clés : **le transport de voyageurs, le transport de marchandises et le transport sanitaire.**

À travers des visites d'entreprises et des échanges avec des professionnels, les participants ont pu mieux comprendre les réalités de ces métiers, les compétences requises et les opportunités d'emploi dans un secteur en **constante évolution.**

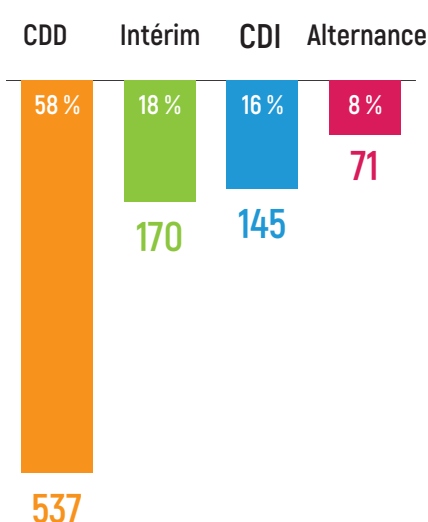
Cette initiative s'inscrit dans une démarche d'accompagnement à l'orientation professionnelle et de valorisation des filières du transport.



## 5. LES CHIFFRES DE L'INSERTION

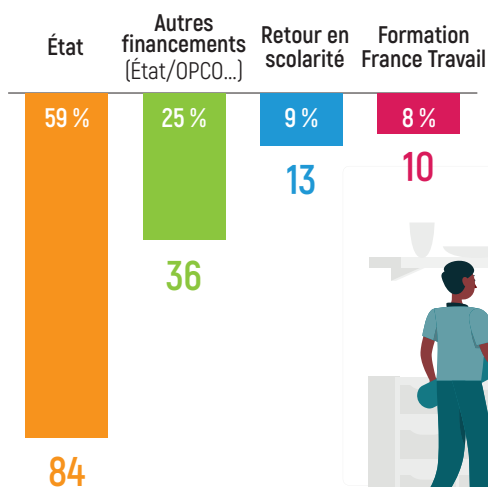
**923**

situations emploi dont :



**143**

entrées en formation dont :



## 6. LABELLISATION



Après plusieurs mois de travail et d'engagement dans la démarche de **Labellisation du réseau des Missions Locales**, l'équipe de la Mission Locale CSA est fière de vous annoncer l'obtention de son Label et de faire partie des premières structures du réseau à être labellisée.

Ce dernier nous a été décerné à l'issue de la Commission nationale de labellisation qui s'est tenue le **18 décembre 2024**. Obtenu avec un score de **97/100**, il traduit l'engagement de nos collaborateurs et récompense leur investissement quotidien en faveur de la réussite des jeunes.



## 7. LANCEMENT DES PROJETS SOUTENUS PAR L'EUROPE, L'ÉTAT ET LA RÉGION

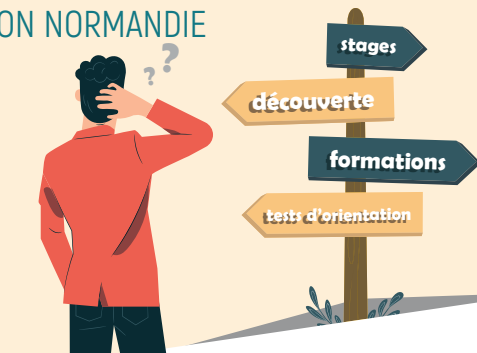
FONDS SOCIAL EUROPÉEN (FSE) ET RÉGION NORMANDIE

### L'orientation pour tous et partout.

La Mission Locale t'accompagne pour **trouver un métier** dans lequel tu pourras t'épanouir.

**MAINTENANT À**

📍 Duclair 📍 Pavilly 📍 Doudeville 📍 Yerville



Avec le soutien de la Région Normandie et du Fonds Social Européen, la Mission Locale CSA a déployé en 2024 l'action « L'Orientation pour tous et partout », visant à rendre accessibles **l'information et l'accompagnement en matière d'orientation** à tous les jeunes, y compris dans les **zones rurales ou peu desservies**.

Cette initiative, implantée sur les quatre permanences locales (Doudeville, Yerville, Duclair et Pavilly), a permis de renforcer notre **présence de proximité** et d'accompagner un plus grand nombre de jeunes dans la définition de leur **projet professionnel**, en favorisant une approche individualisée et inclusive.

FONDS DE TRANSITION JUSTE (FTJ)

### VER'T L'EMPLOI



RÉPUBLIQUE FRANÇAISE

Liberté  
Égalité  
Fraternité



Financé par  
l'Union européenne



**Chimie verte, économie circulaire, énergies renouvelables, valorisation des déchets...**



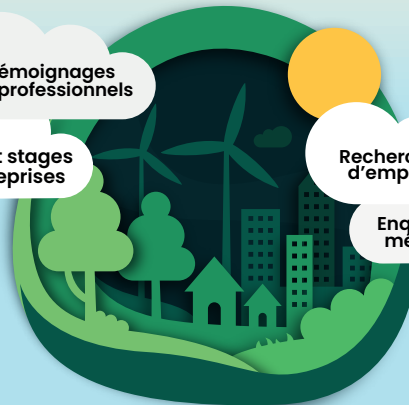
**Deviens acteur du changement en découvrant des métiers porteurs d'avenir.**

Témoignages de professionnels

Visites et stages en entreprises

Recherche d'emploi

Enquêtes métiers



Le projet de diversification des métiers sur le territoire Caux Seine Austreberthe vise à encourager et accompagner la **transition économique et sociale**.

Pour cela, la Mission Locale CSA accompagne les jeunes vers **les métiers de la diversification** via l'accès à la formation, l'immersion, les visites d'entreprises et l'accès à l'emploi.

Ver't l'Emploi permet ainsi de **sensibiliser et préparer les jeunes** aux métiers de demain.

Dans le cadre de cet accompagnement, diverses actions ont été effectuées : **visites d'entreprises, présentations métiers, éco balades...**

Durée  
07/2024 - 12/2026  
Budget total  
174 349 €  
Financement UE  
122 045 €





## 8. LE RAPPORT FINANCIER

### 8.1 Le bilan 2024

ACTIF				
	2024			2023
	Brut	Amort.	Net	Net
Immobilisations	350 802 €	270 396 €	80 406 €	52 857 €
Créances				
Subventions à recevoir				
Autres créances	265 210 €		265 210 €	219 869 €
Disponibilités	1 587 058 €		1 587 058 €	1 592 152 €
Régularisation de comptes (CCA)	15 182 €		15 181 €	16 298 €
<b>Total</b>	<b>2 218 252 €</b>	<b>270 396 €</b>	<b>1 947 855 €</b>	<b>1 881 176 €</b>

PASSIF		
	2024	2023
Fonds associatifs	1 198 505 €	1 152 999 €
Fonds dédiés	373 342 €	383 992 €
Provisions IFC	90 406 €	101 538 €
Dettes fournisseurs	29 981 €	33 138 €
Dettes fiscales et sociales	206 109 €	159 997 €
Subventions à reverser	49 512 €	49 512 €
<b>Total</b>	<b>1 947 855 €</b>	<b>1 881 176 €</b>

## 8.2 Le compte de résultat 2024

CHARGES	
Achat	166 420 €
Services extérieurs	125 560 €
Autres services extérieurs	129 606 €
Impôts taxes et vers. Assimilés	75 366 €
Charges du personnel	938 691 €
Charges Sociales	371 758 €
Dotations amortissement et provision	24 098 €
Enga. à réaliser sur ressources affectées	373 342 €
Charges exceptionnelles	1 112 €
<b>TOTAL DES CHARGES</b>	<b>2 205 953 €</b>
Variations des contributions volontaires	57 145 €
<b>Total</b>	<b>2 263 098 €</b>
<b>Résultat de l'exercice (excédent)</b>	<b>45 505 €</b>
<b>TOTAL DES CHARGES</b>	<b>2 308 603 €</b>

PRODUITS	
Subventions État CPO/CEJ/OB/Parrainage	1 283 943 €
Subventions Région dont VAE	245 936 €
Subventions Département	65 166 €
Communes, CC et Metropole	103 867 €
Subventions France Travail	68 679 €
Subventions FSE	55 925 €
<b>TOTAL DES SUBVENTIONS D'EXPLOITATION</b>	<b>1 823 516 €</b>
Autres produits de gestion	201 €
Reprise provision et transfert de charges	36 701 €
Autres produits financiers	7 048 €
Report des ressources non utilisées	383 992 €
<b>TOTAL DES PRODUITS</b>	<b>2 251 458 €</b>
Mad des Locaux	57 145 €
<b>TOTAL DES PRODUITS</b>	<b>2 308 603 €</b>

### 8.3 Le budget prévisionnel 2025

CHARGES	
Achat	76 300 €
Services extérieurs	114 628 €
Autres services extérieurs	89 015 €
Impôts taxes et vers. Assimilés	83 924 €
Charges du personnel	951 823 €
Charges Sociales	385 940 €
Dotations amort. Et Prov.	20 900 €
Charges Exceptionnelles	1 753 €
<b>TOTAL DES CHARGES</b>	<b>1 724 283 €</b>
Variations des contributions volontaires	57 170 €
<b>TOTAL DU COMPTE DE RESULTAT</b>	<b>1 781 453 €</b>

PRODUITS	
Subventions Etat CPO/CEJ/OB/Parrainage	1 192 379 €
Subventions Région	97 385 €
Subventions Département	65 166 €
Communes, CC et Métropole	104 455 €
Subventions France Travail	67 707 €
Subventions FSE	180 591 €
<b>TOTAL DES SUBVENTIONS D'EXPLOITATION</b>	<b>1 707 683 €</b>
Produits financiers	13 500 €
Transfert de charges	3 100 €
<b>TOTAL DES PRODUITS</b>	<b>1 724 283 €</b>
Mad des Locaux	57 170 €
<b>TOTAL DES PRODUITS</b>	<b>1 781 453 €</b>



Mission Locale  
Caux-Seine  
Austreberthe

## OÙ NOUS TROUVER ?

1

### SITE D'ACCUEIL CAUX SIÈGE SOCIAL

📍 20 rue Carnot, 76190 Yvetot  
☎ 02 35 95 01 43

2

### SITE D'ACCUEIL AUSTREBERTHE

📍 4 rue de l'ingénieur Locke,  
76360 Barentin  
☎ 02 35 91 23 32

3

### SITE D'ACCUEIL SEINE

📍 438 Rue Pierre Leroux,  
76580 Le Trait  
☎ 02 35 37 42 17

4

### PERMANENCE DE DOUDEVILLE

📍 Locaux France Services  
8 rue Eugène Guillotin,  
76560 Doudeville

5

### PERMANENCE DE YERVILLE

📍 Espace Delahaye  
Route de Tôtes,  
76760 Yerville

6

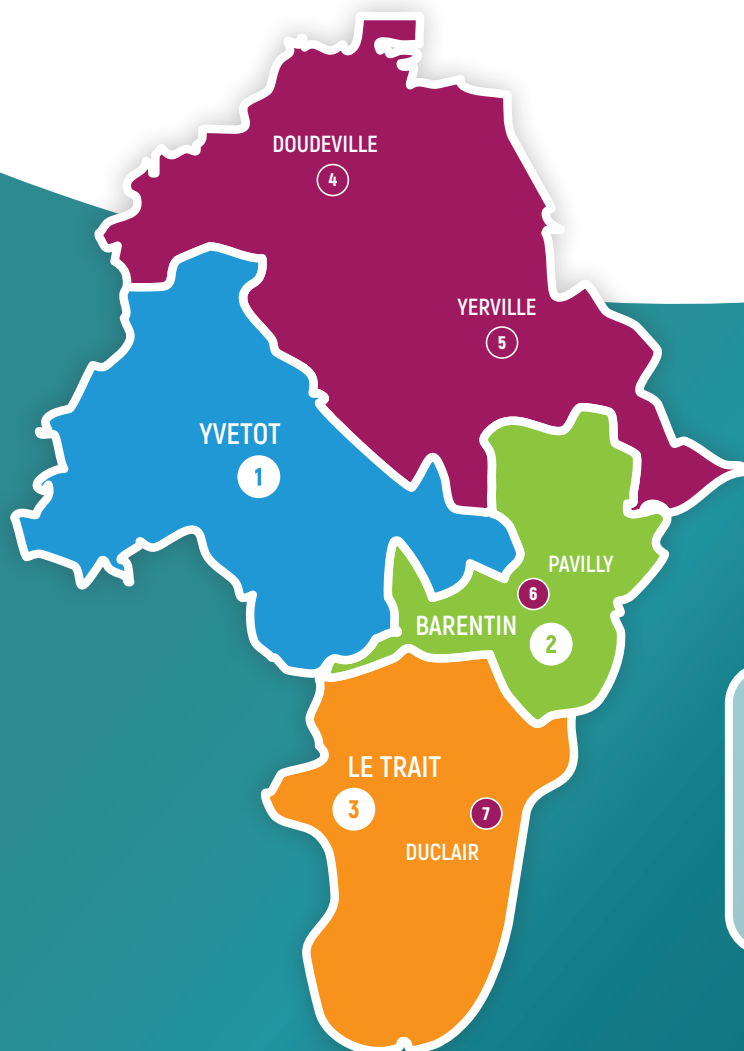
### PERMANENCE DE PAVILLY

📍 Rue du colonel Daussey  
76570 Pavilly

7

### PERMANENCE DE DUCLAIR

📍 Pôle de proximité de la  
Métropole Rouen-Normandie  
102 rue Guy de Maupassant,  
76480 Duclair



  
Mission Locale  
Caux-Seine  
Austreberthe



@missionlocalecса



Mission Locale Caux Seine Austreberthe



[www.mission-locale-csa.fr](http://www.mission-locale-csa.fr)



[contact@ml-csa.fr](mailto:contact@ml-csa.fr)